

ワクワクが止まらない! さんれいフーズ社内報

月刊

# フラット!

18号

2026.5

特別付録!

KORO  
ステッカー



2026  
年度

## 新入社員特集!

新入社員の学びをピックアップ!  
座学研修レポート

〈SANREI TOPICS〉合同期首会議 & 表彰式典を開催

〈トツゲキ!となりの〇〇さん〉

調理品事業本部 製造部 安来工場 内田 風香さん

春のBSSまつり シゲキフェス出店!

〈INFORMATION〉

さんれいフーズの新キャラクター!?「KORO(コロ)」

社会保険の保険料対象! 子ども・子育て支援金

〈拠点だより〉津山支店

得意先との距離が近づく♪オリジナル販促チラシ



ポテンシャル巨大

NAKANISHI KAIRI

### 中西 翔琉さん

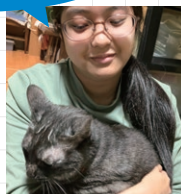
- 出身地：鳥取県鳥取市
- 価値観が変わった作品：『傲慢と善良』／人は傲慢さと善良さの両方を持っていることに気付かされました。作中の考え方に、自分自身を重ねる場面もありました。
- 入社を決め手：食べることが好きで食品関係の仕事に就きたかったからです。自分の大好きな鳥取のために働きたいと思ひ、入社しました。
- 先輩社員にお願い！：半人前ですが、ご飯は2人前食べます！お誘い待っています。

台湾旅行が楽しかったです！臭豆腐が1番苦手なものになりました！



人見知りなゲーマー

下を向いていますが、家で飼っている猫が可愛くて最高です！



TSUMURA NATSUMI

### 津村 夏美さん

- 出身地：鳥取県米子市
- 趣味：ゲーム／最近はポケモンにハマっていて、今は『ポケットモンスターウルトラムーン』で遊んでいます。
- さんれいフーズのイメージ：食品を届けるなど、地域に貢献している会社というイメージです。地域に貢献できる点に魅力を感じ、入社を決めました。
- 私のトリセツ：人前では緊張し声が小さくなることもありますが、確認や質問を大切にしながら頑張ります。

桜を見ようと思ひ公園に行きましたが、まだ開花していませんでした泣



コツコツ努力型

KUBOTA ASUKA

### 窪田 明日香さん

- 出身地：鳥根県安来市
- 価値観が変わった作品：『最強のふたり』／先入観にとらわれず相手を理解しようとする大切さを学び、多様な価値観を受け入れて周囲と協力していきたいと考えようになりました。
- 入社を決め手：身近な食を通じて地域を支えている点に魅力を感じ、入社を決めました。
- 私のトリセツ：最初は少し人見知りですが、気軽に声をかけていただくと嬉しいです。褒められて伸びるタイプです。

TANINO HINA

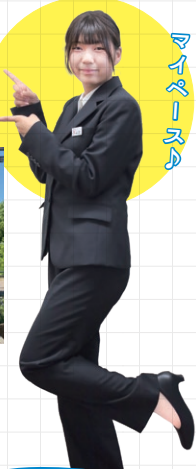
### 谷野 陽菜さん

- 出身地：鳥根県松江市
- 趣味：カメラ／人物写真を撮ることが好きなのですがモデルが見つかりません…。アニメ鑑賞／最近『銀魂』を見ています！
- さんれいフーズのイメージ：たくさんの人に笑顔を届けている会社というイメージです！私もその1人になりたいと思ひ入社を決めました。
- 私のトリセツ：人の名前を覚えるのが少し苦手です。お話しする回数を重ねながら覚えていきたいので、ぜひたくさん話しかけてください！

大好きなとっとり花回廊に行った時の写真です！！

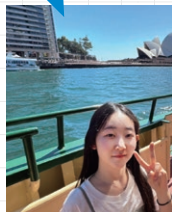


マイペース



マイペースで心配性

初めての海外旅行でオーストラリアのシドニーに行きました！



SATO AYANA

### 佐藤 朱菜さん

- 出身地：鳥根県松江市
- 自分の価値観が変わった体験：海外旅行／言語も分からず、文化も違うところだったので挑戦することの大切さを学びました。
- 入社を決め手：山陰の食の仕事に携われることと会社の雰囲気の魅力を感じ、入社を決めました。
- 私のトリセツ：作業や覚えることに少し時間がかかるかもしれませんが、効率的な方法など教えてください！

早く仕事を覚えて頑張ります！たくさんご飯に連れて行ってください！！



とってもマイペース

MOMOTANI TAIKI

### 百谷 太希さん

- 出身地：鳥取県米子市
- 趣味：ゲーム／『STREET FIGHTER 6』と『イナズマイレブン』をやっています！カラオケ／古い曲が好きでよく歌います！
- さんれいフーズのイメージ：カニクリームコロッケや様々な商品で地域の方々を笑顔にしている会社。
- 私のトリセツ：一度にたくさんのことを覚えるのは苦手ですが一生懸命頑張ります！気軽に声をかけていただくと嬉しいです。

2026年度

# 新入社員 10名 紹介!

2026年度は10名の新入社員が入社しました。フレッシュなメンバーの個人プロフィールをご紹介しますので、ぜひ顔と名前を覚えてください！また、当社の座学研修で学んだ内容についてもレポートします。

卒業式での一枚。大学では食の機能性について研究していました。



KAGEYAMA REI

### 影山 零さん

- 出身地：鳥根県松江市
- マイブーム：食べ歩き／オスメの料理店があればぜひ教えてください！
- さんれいフーズのイメージ：お客様に対して、食品の安全・

安心を第一に届けて社会に貢献している会社。  
●私のトリセツ：緊張しやすいですが、気軽に声をかけていただきたいです。積極的に行動できるよう頑張ります。アドバイスもいただくと嬉しいです！

初めて花回廊へ



東京から戻ってきた地元愛の塊

卒業旅行で、車で鳥取から大分、熊本、宮崎へ！大自然をレガライでドライブしたことが思い出です！



HAYASHI HIROTO

### 林 央人さん

- 出身地：鳥取県鳥取市
- 特技：ホッケー／競技歴10年以上。現在も八頭町のクラブチームに所属し、毎週活動しています。
- 価値観が変わった経験：東京での大学生活／様々な地方出身の友人と関わる中でそれぞれの価値観や地元愛に触れ、地元の良さに気づき、地元に戻りたいと思いました。
- 私のトリセツ：話すことが好きなので、趣味などの話題で話しかけてもらえると嬉しいです。積極的に質問するので分かるまで叩き込んでください！

心配いらず得意な価値観派



MISHIMA AMI

### 三嶋 亜実さん

- 出身地：鳥根県安来市
- 価値観が変わった経験：韓国旅行／異なる文化や環境に触れることの楽しさを知りました。不安があっても行動することで視野が広がると感じました。
- 私のトリセツ：一つのこと集中して取り組むことが好きです。多くの内容を覚えていくことに不安はありますが、丁寧に確認しながら一つずつ確実に身につけていきたいです。
- 先輩社員にお願い！：最初は緊張してしまうので、気軽に話しかけていただくと嬉しいです！

K-POPのコラボカフェで心が癒されました！



MATSUURA MOMOKA

### 松浦 桃香さん

- 出身地：鳥根県松江市
- マイブーム：祖父の家庭菜園を手伝うこと／昨年には冬野菜の種まきから収穫まで経験。無農薬で管理が大変でしたが、とても美味しかったです！
- 入社を決め手：最終面接時に「矜持」という言葉の意味を教えていただき、自分に自信を持つようになりたいと思ひ、入社を決めました。
- 先輩社員にお願い！：要領良く仕事ができるまで時間がかかるかもしれませんが、温かく見守ってくださると嬉しいです！

大学の卒業式で初めて袴を着ました！お気に入りのデザインです！



普段は真面目、時々大胆



## 衛生教育

座学研修の後に米子・安来・境港エリアで現場研修を実施。工場で働くうえで必要な食品衛生の基礎知識やルールを学びました。

1 異物混入を防ぐ！  
身だしなみを要チェック！

マスク、インナーキャップ、帽子、白衣を着用し、工場入場前にはローラーやエアシャワーを使用。髪の毛やこみなど付着物を除去します。

2 衛生管理は  
手洗いに始まり  
手洗いに終わる

手のひらや爪先などを洗った後、洗浄液が残らないようにすすぎます。直接製品に触れる手は第一に清潔にしておくことが大切です。

3 食品の  
取り扱いには  
要注意

床やパレットには汚れや細菌が付着しており、汚染の原因になるため原料や製品を直接床やパレットに置かないようにします。

★詳しい工場内でのルールはイントラネットからご確認ください。

## 社会人として必要な労働知識

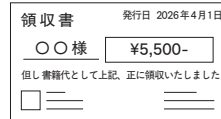


賃金（給与）、労働時間、休憩時間、休日などの仕組みについて学びました。社会保険料や税金は給与から差し引くことが法律で定められており、会社を通じて国や自治体に納められます。詳しくはフラット！15号「学校では教わらなかった給与から引かれるお金の話」をチェック！

給与に影響します！ 勤怠の打刻漏れ・申請の不備、必要書類（住所変更や保有資格、家族情報など）の未提出

※正確な打刻と申請を行い、必要書類は速やかに手続きをしましょう。

## 領収書やお金の取り扱い



領収書の精算方法のほか、裁決願・出張申請などのお金に関わる申請書類について学びました。業務上で発生した費用は、会社に領収書を提出すれば精算ができますが、領収書を失くすとお金を立て替えた証拠がないため精算できません。

- ①自分の名前(印)
- ②上司・所属長の印
- ③用途(何に利用したか)

精算ルール 領収書(証)の裏面に下記の3点を記載し、  
①自分の名前(印) ②上司・所属長の印 ③用途(何に利用したか)  
所属の小払担当者(金庫の管理者)に提出してお金を受け取る。

座学研修ではこんなことを学びました 会社概要・組織/山陰酸素グループ/ミッション・ビジョン・バリュー/2026-2028 中期経営計画/給与の仕組み/働く際のルール/労働条件通知書/給与システム(jinjer)/人事制度/勤怠システム(TimePro)/ジェフサ・カレッジ/確定拠出年金/就業規則(勤務・休日休暇・福利厚生)/社食ごちめし/社内ルール(事故・慶弔・SNS 使用方法・社内資料・契約書など)/危機管理/会社に関する法律/職場の安全衛生/内部通報窓口/アクティブバイスタンダー/情報セキュリティ/販売システムなどの社内システム/財務基礎/領収書の取り扱い・経理関連申請書類/保険

## 座学研修レポート

- ✓ 衛生教育
- ✓ 社会のこと
- ✓ 会社のこと

## 自分の行動が会社に影響をもたらす



就業規則や社内のルールのほか、危機管理(※)の観点から個人情報の取り扱いについても学びました。SNS の利用による情報漏洩など、何気ない行動が会社に大きな影響を及ぼす可能性があります。日頃から一つひとつの行動に責任を持つことが重要です。また書類申請でのミスや事故が発生した際には、隠さず迅速に報告をすることが大切です。

※危機管理…会社の業務に直接・間接問わず悪影響を与える事態(危機)を未然に防ぐこと。万が一発生した場合には、被害を最小限に抑えるとともに、原因を明確にし、再発防止に向けて対策を行う。

## さんれいフーズのこれからを知る



ミッション、ビジョン、バリューといったさんれいフーズの基盤となる考え方のほか、これからの指針である2026-2028中期経営計画について学びました。さんれいフーズのビジョンは「**食への挑戦を面白いが。全国が知る『さんれい』へ。**」です。会社の目指す方向性を知り、自分自身の働き方について考えを深めることができました。

## 外食グループ

営業フォロー、人材・若手育成、ミニプレゼンなど幅広い業務を担っています。研修では総合食品展示会やミニプレゼン会などの写真を見ながら、具体的な業務イメージを深めるとともに、卸営業担当向けの勉強会を実施していることを知りました。

▶今年はチョコレートや小麦粉をテーマに企画されています！

## 卸売企画グループ

卸売部門の商品の調達や、営業への商品情報の提供を通して卸売事業本部のサポートをしています。

## 安藤グループ長から新入社員へのメッセージ

今の時代は良くも悪くも先輩から怒られなくなった時代。自分から挑戦していくこと・知識を習得する姿勢が大切です。頑張ってください。

## 卸売事業本部

山陰を中心とした飲食店やスーパー、病院などのお客様に業務用食材を配送しています。営業するエリアによってお客様の考え方が異なります。それぞれの違いもプラスに捉えて営業活動をしていることを学びました。

## 川上エリア長の大切にしていること

- ・印象に直結する身だしなみ(爪や服装)
- ・小さなクレームにも迅速に対応することで信頼を築く

多拠点で営業活動がされてきた川上エリア長ならではの！

## 境港工場

紅ズワイガニやズワイガニの水産加工を主力とする工場。地元で水揚げされた紅ズワイガニを原料とした製品を一貫した生産体制でお客様のもとへお届けしています。カニの部位や境港工場の各製造工程、工程管理者の仕事を学びました。

## 名倉工場長から新入社員へのメッセージ

仕事をする中で分からないことがあった時は、すぐに現場管理者などに聞いてください。日報に書くのも良いですが、その場ですぐに聞いて理解を深め、意識を高めていてもらいたいです。

動画でラインごとの製造工程も見ました！

## 新入社員の学びをピックアップ！

# 座学研修レポート

## 部署の仕事

## 〈座学研修で学んだ部署一覧〉

- 総合品質保証部
- 海外事業部
- 営業戦略本部一営業戦略部
  - ・メディカルグループ
  - ・外食グループ
  - ・量販グループ
  - ・卸売企画グループ
  - ・卸売物流グループ
  - ・ミートセンター

- 営業戦略本部一市場開拓部
  - ・商品企画グループ
  - ・マーケティンググループ

## 卸売事業本部

- 広域営業本部
  - 一 安来支店・東京支店
  - 一 直販グループ
  - 一 広域物流グループ

## 水産品事業本部

- 一 境港工場

## 調理品事業本部一製造部

- ・安来工場
- ・鳥取ファクトリー

## 調理品事業本部

- 一 商品開発グループ

## 経営企画本部

原工場長オススメのプチシューの試食も◎

## 卸売物流グループ

商品の検品、入出庫、仕分け作業などを通し、営業フォローを行っています。お客様と直接関わることはないものの、誤った納品は重大な事故を招きかねないため、神経を使いながらの業務となります。在庫の適正化や物流コストの見える化も課題だと学びました。



◀物流倉庫内も見学しました。商品に最初に触れるため、責任感を持って業務に取り組むという姿勢も学びました。

## 安来支店・東京支店

主に自社ブランド商品を北海道から沖縄まで全国の魚市場・外食店、卸問屋・スーパーなどへ営業活動を行っています。主な販売先や採用実績を学び、スーパーや回転寿司チェーンで販売されていたコロケやカニ製品が自社のものだったと知りました。

## 商品開発グループ

安来工場製品などの調理品を開発。自社ブランドのほか、ユーザーからの特注品、他社ブランドのOEM品も対応しています。その他にもレストラン品質の再現、小麦粉の探求などの開発研究もっていることを学びました。

## 中尾主査から新入社員へのメッセージ

ウソは絶対につかないこと。必ずバレます。

## 合同期首会議 & 表彰式典を開催

4月2日、ANAクラウンプラザホテル米子にて、食品グループ3社による合同期首会議が開催されました。グループ長以上53名が参加し、上期の事業計画が共有されました。今年度は、2026～2028年度の中期経営計画の初年度にあたります。新ビジョン「食への挑戦を面白がる。全国が知る『さんれい』」を掲げ、その実現に向け組織体制を見直しました。本会議は、各部門がそれぞれの役割を再確認し、新たな体制のもとで力強くスタートを切る機会となりました。

続く表彰式典では、永年勤続表彰と業務表彰が行われました。長年に渡り当社に貢献した社員や、優秀な営業成績を収めた社員などが表彰され、日々の取り組みと成果を称え合いました。

その後の懇親会では表彰者を含む73名が集まり、美味しい料理とともに和やかな交流の時間を楽しみました。



期首会議の様子。各部門の代表者が今期の事業計画を発表。

期首会議

表彰式典



受賞者を代表して謝辞を述べる直販グループ本田副参事。

懇親会



業務表彰者一同。

成績優秀賞を受賞した鳥取支店 山名主査(右)と、恩師の豊岡支店 米田支店長(左)。共に喜びを分かち合いました。



代表取締役  
社長執行役員  
並河 元

本年度は「総活躍」をグループの標語に掲げ、一人ひとりが主体的に活躍し、その実感を持てる一年にしていきたいと考えています。これまでの中期計画では、「働く人の幸せ」を起点にサーベイの実施や働きがいの向上に向けた取り組みを進めてきましたが、事業環境は厳しく、特に利益面では思うような成果を上げることができなかったと受け止めています。だからこそ今年度は、一人ひとりが主体的に取り組み、その活躍を食品事業の成長へと確実に繋げていくことが重要です。そのためには、活躍を個人任せにするのではなく、活躍できる環境を整えることが不可欠であり、管理職をはじめとした組織全体で支えていく必要があります。

「さんれい」ブランドは、全国、そして世界へと広がる可能性があると思っています。「全国が知る『さんれい』へ」の実現に向け、挑戦を面白がりながら、一人ひとりが力を発揮し、共に成長していきたいでしょう。

## 永年勤続表彰

### 30年表彰

本田 節

### 20年表彰

久木原 隆司 三好 幸弘 寺垣 幸代 小山 洋  
松尾 俊宏 橋口 真奈美 上山 保

### 10年表彰

足立 聖果 吉野 裕之 下城 良明 那仁 格日楽  
田中 千晴 山田 啓文 足立 真理子 土本 和代  
小谷 英司 辰脇 浩二 大濱 巧 大岩 ひろみ  
宮本 将史 福井 圭三 松葉 剣心 廣田 こずえ  
石原 美佳 渡邊 悠加 永島 祐  
久保田 晃平 但見 淳一郎 陰山 大貴

## 表彰者コメント



セールスパーソン  
コンテスト  
総合第1位  
米子支店主査  
大畑 寛和さん

米子支店に異動してきて1年目でこのような賞をいただくことができて大変光栄です。赴任当初は米子市内の道もあまり分からず配達に苦労するなど本業の営業以外の色々なことで苦労しましたが、ありがたいことに米子支店の社員の方や担当のお客様が皆さん良い人ばかりで本当に助けられました。また、一人で取った賞ではなく普段から指導していただいているチームリーダーの三好副参事はじめ事務担当やチームのみんなのおかげだと感じています。これからも謙虚な姿勢を忘れず、常に後輩の手本となるような営業で居続けられるように頑張っていきます!!

## 業務表彰

### 成績優秀賞

セールスパーソンコンテスト

【総合】

第1位 米子支店 大畑 寛和  
第2位 松江支店 是津 浩二  
第3位 豊岡支店 宮島 佳裕

【さんれい製品販売の部】

第1位 米子支店 石田 卓  
第2位 鳥取支店 山名 公志

【PB商品販売の部】

第1位 鳥取支店 山名 公志  
第2位 米子支店 大畑 寛和

### 業務努力賞

境港工場 品質管理 足立 真理子

境港工場 FSSC22000  
システムの構築・運用定着への主導的貢献

安来工場 内田 風香

2025年改善提案提出件数1位

### 特別賞

社内報編集チーム  
下城 良明 佐野 仁美  
遠藤 有美 齋尾 海空  
社内報「フラット!」  
制作への取り組み



業務努力賞  
境港工場  
品質管理 主査  
足立 真理子さん

この度は業務努力賞という評価をいただき、光栄に思います。本受賞は、境港工場メンバーをはじめ多くの方の支援があってこそのものだと感じています。境港工場では、FSSC22000の認証継続に向け、食品安全を確保するための書類整備や工場運用の見直しを進めてきました。昨年からは工場と品質管理が主体となり審査対応を行い、重大な指摘もなく、審査員から評価をいただけたことが嬉しかったです。この認証をきっかけに管理者の当事者意識も芽生えてきており、今後も食品安全の取り組みを推進していきたいと考えています。

# 春のBSSまつり シゲキフェス 出店!

3月28日、くにびきメッセで開催された「春のBSSまつりシゲキフェス」屋台村に出店しました! 当社ブースには多くのお客様にお立ち寄りいただき、準備した3商品はすべて完売。今回は新たな試みも多数実施し、会場は大いに盛り上がりました!  
「春のBSSまつりシゲキフェス」2026年3月28日(土) 会場:くにびきメッセ 大展示場/来場者数約1万4000人

## 出店商品



山陰ごぼうびかにクリームコロッケにチーズをのせて炙ったアレンジ商品「炙チーかにコロ」に加え、「笹巻き蟹めし」や、BSSラジオパーソナリティ 田中友香理さんとのコラボにより開発した「飲むクリームコロッケ」を販売しました。中でも注目を集めたのは「飲むクリームコロッケ」。BSS テレビやラジオでの事前告知の効果もあり、大きな反響をいただき即完売! 「飲むクリームコロッケを食べに来た」という嬉しいお声もありました。

▲全ての商品が味わえる、お得な「3点セット」も販売!

## インタビューPV制作

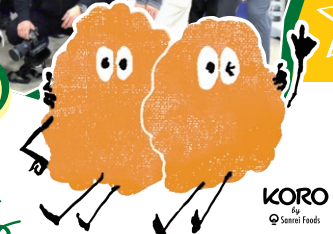
当日は、商品をお召しあがりいただいたお客様のインタビュー動画の撮影も実施しました。多くのご協力をいただき、貴重な「生の声」を収録することができました。「美味しい!」というお声やたくさん笑顔が溢れ、会場の賑わいを感じられる内容となっています。今後、社内向けコンテンツとして活用していきます。



## さんれいフーズブースに行列!



## KORO初お披露目



今回初お披露目となった当社コロッケキャラクター「KORO」のノベルティも、多くのお客様にご好評をいただきました。社員が着用したエプロンやTシャツをはじめ、展示用のぬいぐるみや抱き枕、配布用のステッカーやトートバッグなど、さまざまなアイテムを展開。さらに、バックパネルやテーブルクロスなどのブース装飾にも KORO を取り入れました。  
★KOROの詳細はP.9をチェック!



全ての仕掛けが新しい取り組みでしたが、多くの方のサポートを賜り無事に事故なく完売できたことが一番の成果と考えます。今後も会社全体がOneteamとなるような取り組みを企画してまいります!

マーケティンググループ 一番ヶ瀬グループ長



「今までは指示を受けて仕事をするが多かったのが、自分で考えて行動できるようになったとき、逆に指示を出して仕事をしてもらうようになったときに変化や成長を感じることができました」と語る内田さん。

vol.019 さんれいフーズ 社員インタビュー

トツゲキ!  
となりの

内田さん

調理品事業本部 製造部  
安来工場  
2023年入社  
内田 風香さん

### ■内田さんの仕事

安来工場では主にクリームコロッケを製造しており、私は最終工程である包装業務を担当しています。まず1階でコロッケの中具を煮込み、それを小型トレイに入れて冷凍します。その後パン粉を付けたコロッケが2階に運ばれてきます。ここからが私たち包装班の出番です。X線や金属検出器による厳格な異物検査を経てコロッケをフィルムで包装し、一括表示のラベルを貼り付け、箱詰めにしてPPバンドで固定。パレットに積み上げ、崩れないようラップを巻いて出荷準備を整えます。最終工程だからこそ、日付印字のミスや段ボール梱包の間違いは許されません。日報に記載された包装の指示内容と相違ないか細心の注意を払い、日々責任を持って取り組んでいます。

### ■仕事のやりがい

昨年度、私は30件を超える改善提案を行いました。きっかけは、作業者から現場管理者へと立場が変わったことです。  
以前は「ここが使いにくいな」と思っても、日々の作業に追われて流してしまいがちでした。しかし、管理者として全体を見るようになり、現場の仲間から「実はここがやりづらい」「上には言いにくいけど困っている」という声を耳にするようになりました。「みんながもっと楽に、安全に働ける環境を作りたい」その一心で、気づいたことは上司へ提案しました。改善によって「作業がやり

### ■苦労したこと

入社して4年目になり、作業を教えてもらう側から、管理者として教える・指示する側になりました。個々の作業はもろろんのこと、ラインを止めないよう包装ライン全体を見て計画・行動する必要があるかなが大変です。また、言葉の壁がある実習生には、単語を選び、実際にやって見せるなど、伝え方に苦労することもあります。

### ■今後の目標

今はまだ、機械トラブルが発生した際に先輩に頼ってしまう場面があります。ゆくゆくは、どんな突発的な事態にも自分一人で迅速に対処できるようになりたいです。経験豊かな先輩方の背中を追いかけて、現場の誰もが生き生きと働ける、活気ある工場づくりに貢献していきたいです。

### ■内田さんのオフタイム!

【旅行】旅行が好きで、去年はほぼ一か月に1回は旅行に行きました! 年始にはディズニーランドとシーに行ってアトラクションを満喫しました。

「さんれいフーズの新キャラクター!?!」  
「KORO(コロ)」

社内ではたびたび目撃され、密かに噂になっている「KORO」という存在を知っていますか? 「春のBS5まつりシゲキフェス」(↓P.8)でその姿が初披露目となりましたが、モデルとなった生命体?について、社内で囁かれている噂や、目撃情報をまとめてみました。

さんれいフーズに突如現れたコロケの妖精!?

NAME **KORO**-コロ-

UNIT いつも2人組

BODY 鮮やかなオレンジ色

HEIGHT 体長20cmくらい

HANDS 5本指

ARMS / LEGS 黒く細長い手足

目撃情報: Uさん  
私たちを真似してこっそりお仕事を手伝ってくれている姿を目撃した。

目撃情報: Aさん  
隠れているように隠れられてない姿の目撃情報多数。恥ずかしがり屋でおっちょこちょい?

WASA  
動くたび「サクッ」という音がするらしい。

★ KOROのキャラクターを使用した営業ツールやグッズ化の希望などありましたら経営企画グループまでご連絡ください。

社会保険の保険料対象!  
子ども・子育て支援金

2026年4月保険料(5月給与控除分)より「子ども・子育て支援金」制度が開始されました。この制度は社会保険加入者が対象です。支援金は、近年少子化・人口減少が進む中、将来の日本を支える子どもや、子育て支援などの拡充のために利用され、全世代・社会全体で安心して、子どもや子育て世帯を応援する財源の一部となります。支援金は社会保険料(健康保険、介護保険など)の一部として、給与から控除されます。

〈拡充される給付の例〉

- 児童手当の拡充
- 育児時短就業給付
- 育児期間中の国民年金保険料免除
- 妊婦のための支援給付
- 出生後休業支援給付
- 子ども誰でも通園制度

※2026年5月の給与明細より控除額が表示されます。

※各自の収入により、控除額が異なります。報酬月額×0.23%を会社と折半(200~800円前後の控除予定)(例:年収600万円で約575円)

詳しくはこちら



こども家庭庁  
子ども・子育て支援金  
リーフレット

拠点  
KYOTEN DAYORI  
ガより

#017

津山支店

得意先との距離が近づく♪  
オリジナル販促チラシ



▲津山支店 柳澤さん



津山支店  
田淵副参事

普段はなかなか知る機会が少ない他拠点のようすをお伝えします。今回はもったいない!から新たな価値を創った津山支店の取り組みを紹介します!

津山支店では、毎月得意先へお送りしている請求書に、休日案内だけでなく支店オリジナルの販促チラシを封入しています。通常の請求書送付に同封することで、コストを抑えながら情報発信ができることがメリットです。「毎月110円もかかるなら、何か一緒に送らないともったいない!」という発想で始めましたが、得意先との交流手段の一つになっています。

営業担当と相談しておすすめの商品を選定し、時には支店メンバーのコメントなども盛り込んで、得意先に興味を持っていただけるチラシ作りを目指しています。

チラシの作成は商品知識も増えますし、普段は感じにくい「私たちの仕事の先に得意先があること」を再認識できます。得意先が商品により愛着と興味を持って「気になって注文してみたよ」と言っていただけのことの励みに、毎月楽しんで作っています。JFSAカレッジでチラシ作りに役立ちそうな講座を受講するなど向上心を育てることに役立っています。

【さんれい冬の定番商品】  
色々あるけん、いっぺん試してみんちゅ〜!美味しいで〜

▼メンバーのコメントも添えた商品のチラシでしっかりと自社製品もアピール!

秋におすすめ冷凍ケーキ

白バラ牛乳使用  
かにクリームコロッケ

白バラ牛乳使用  
焼肉風味ずし

応募はこちら!



応募締切: 2026年  
5/31(日)まで  
※毎月1人3通まで

日清オイリオグループ  
株式会社  
ピエトラ・コロムビナ  
エキストラバージン  
オリーブオイル  
1本(480ml)

「本物のオリーブオイルの味わいを食卓へお届けしたい」という生産者たちの情熱とこだわりから生まれた逸品です。



1名様

5月のプレゼント!

フラット!  
感想・企画  
募集中!

フラット!をもっと面白く!  
あなたの声、聞かせてください♪

今月のフラットにはワクワクがありましたか? タメになりましたか? 「この企画よかった!」「こんな企画やってほしい!」そんな感想や企画アイデアを募集しています! ご協力いただいた方の中から抽選でプレゼントを進呈します!

【さんれいフーズ川柳募集中!】 各部署のあるある話や仕事への思いなどを川柳にしてみませんか? ご応募お待ちしております!

Genstagram\_sanrei

...



#JFSA日本外食流通サービス協会 #さんれいフーズ

並河 元の日々の写真からとっておきをチョイス!


# Genstagram

4月24日仙台にて第64回JFSA定時総会が開催され、さんれいフーズの代表として、また、JFSA企画室の委員として出席してきました。写真はその企画室(私は今年で10年目!)メンバーです。協会への提言や、研修会の企画を通じて協会の活性化を図っています!(知らんけど🙄)今年の研修会に参加してみたい!という方はぜひ手を挙げてみてください👏👏👏 並河 元

## さんれいフーズ社内報フラット! 18号

発行日 2026年5月15日  
発行者 株式会社さんれいフーズ  
責任者 畠山 広幸  
編集長 下城 良明  
編集 佐野 仁美  
遠藤 有美  
齋尾 海空  
市川 亜沙美  
デザイン creative company d-magic

[社内報に関するお問い合わせ]  
社内報編集チーム  
MAIL koho@sanrei-foods.co.jp

 株式会社さんれいフーズ

## フラット! 編集後記

### ■ 編集長 下城 良明

請求書に販促チラシを同封するアイデアを知り、これは広めたい!と思い今回取り上げました。みなさんのちょっとした工夫やアイデアを、ぜひ教えてください!

### ■ 編集 遠藤 有美

今回の表紙撮影は当社を象徴とするトラックの前で♪新入社員の皆さんがとても良い表情で臨んでくれて、素敵な写真がたくさん撮れました♡その分、泣く泣く没にしたカットも…(;\_;)

### ■ 編集 佐野 仁美

「研修って何をしているの?」そんな声から座学研修を特集で取り上げました。各部署の皆さんのご協力により、誌面に載せきれないほど盛りだくさんな研修になりました!

### ■ 編集 齋尾 海空

新入社員と一緒に座学研修に参加しました。知らなかったことや忘れていたことも多く、新入社員当時のメモを振り返りながら学び直しました。先輩社員の皆さまご協力ありがとうございました!

### ■ 編集 市川 亜沙美

コロケの妖精・KORO…ついに情報解禁されました。社内で「サクッ」というような音が聞こえたら、近くにいるかも?私も意識して周りを探してみようと思います!